



BY PRO-JECT AUDIO SYSTEMS

ИНСТРУКЦИИ ПО ИСПОЛЬЗОВАНИЮ

Pro-Ject MaiA DS2

Уважаемые меломаны,

Спасибо за покупку интегрального усилителя от компании Pro-Ject Audio Systems.

Чтобы добиться максимального качества и надежности, внимательно изучите инструкции по использованию.



Предупреждение об опасности для пользователя, устройства или о возможности неправильного использования



Важное примечание

Инструкции по безопасности

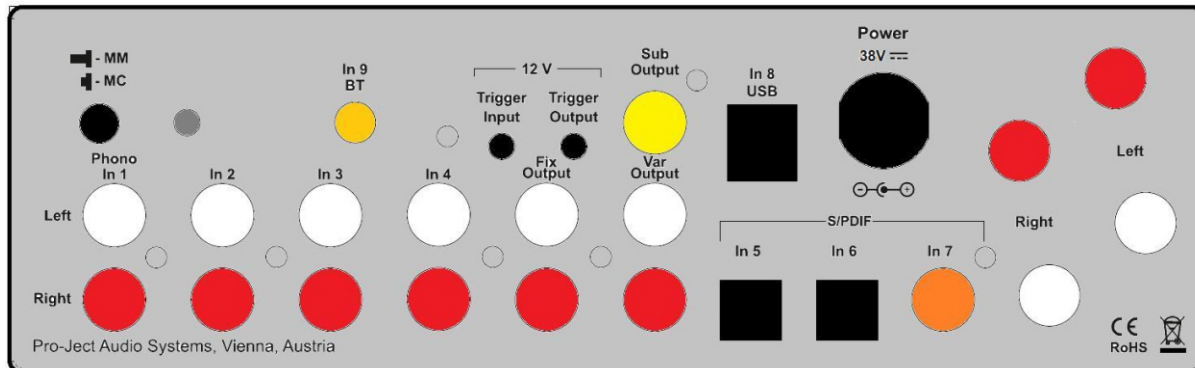
Выходное напряжение в розетках переменного тока зависит от страны. Перед подключением к сети убедитесь, что напряжение в вашем районе соответствует требованиям к напряжению, указанным на блоке питания.

Блок питания используется для подключения/отключения устройства от сети.

Убедитесь, что блок питания всегда доступен для работы. Никогда не работайте с устройством или блоком питания, если ваши руки мокрые или влажные. Не допускайте попадания жидкостей в устройство или блок питания. Никогда не ставьте какие-либо предметы с водой, например , цветочные вазы, на устройство или возле него. Не допускайте попадания жидкостей на устройство или блок питания. Никогда не ставьте какие-либо источники открытого огня, например, зажженные свечи, на устройство или возле него. Устройство нельзя использовать в во влажных или мокрых местах, возле ванн, раковин, плавательных бассейнов или в других подобных местах.



Разъемы



1. Все подключения, кроме подключений к наушникам и USB, выполняются, когда устройство отключено от сети.

2. Никогда не подключайте и не отключайте блок питания к/от устройства, пока блок питания подключен к сети. Никогда не используйте блок питания, отличный от поставляемого с устройством. Исключение составляют специальные блоки питания Power Vox, которые могут заменить оригинальные источники питания.

3. Правильно подключайте левый и правый каналы входов RCA. Правый канал обычно имеет красную маркировку, а левый — черную или белую.

4. Разъемы для подключения левой колонки расположены справа (показаны на виде сзади, приведенном сверху), а правой колонки — слева. Разъемы колонок, помеченные красным, обозначают + на клеммах колонок.



Подключение к сети и способы включения и выключения устройства

Вставьте вилку низкого напряжения источника питания в **разъем питания 38 В постоянного тока** устройства **перед** подключением блока питания к сети. Включение и выключение MaiA DS2 можно осуществлять с помощью двух равнозначных методов.

1. Использование для включения или перевода в режим ожидания кнопки на передней панели

Кнопка на передней панели устройства включает устройство / переводит его в режим ожидания. Синий индикатор на передней панели показывает, что устройство включено. Если на MaiA DS2 подается пусковой сигнал, его нельзя выключить с помощью кнопки.

2. Триггеры дистанционного включения питания.

MaiA DS2 можно включить и посредством других компонентов Vox Design, если подать на гнездо для триггерного входа 2,5 мм **с маркировкой напряжение питания 12 В**.

Специальные кабели питания (полярности $\ominus \oplus$) различных длин приобретаются отдельно. Удаленный сигнал включения питания может быть передан на другие устройства через разъем для **триггерного выхода**. Когда сигнал триггера 12 В будет отключен, MaiA DS2 также выключится.



Триггерные кабели можно подключать к разъемам только тогда, когда усилитель отсоединен от источника питания и от сети. Несоблюдение этого требования может привести к повреждению устройства.

Линейный выход

Усилитель мощности или активные громкоговорители можно подключить к выходным разъемам с маркировкой **Var Output**.

Выход для записи, подключение усилителя наушников

Нерегулируемый выход предназначен для подключения аналогового устройства для записи музыки или усилителя наушников Pro-Ject Head Box.

Подключение к колонкам

Для выходных клемм подходят кабели громкоговорителей с однополюсными ("банановыми") штекерами Ø4 мм, штекеры с наконечниками или голые провода.

Вход Phono

Подключите сигнальный провод для тонарм ко входу **Phono** усилителя. Переключатель ММ/МС на задней панели позволяет выбрать тип подключенного звукоснимателя. Если при использовании проигрывателя вы слышите жужжание, необходимо подключить провод заземления к винтовой клемме.

Линейные входы

Линейные источники звука с аналоговым выходом, такие как проигрыватель компакт-дисков, радиоприемник или телевизор необходимо подключать к входным разъемам с маркировкой **In1, In3 или In4**.

Цифровые входы

Источники с цифровым выходом, например, ТВ-приемник или игровая приставка могут подключаться к цифровым входам. Оптические входы: **In5** и **In6**, коаксиальный: **In7**.

Выход сабвуфера

Активный сабвуфер можно подключить к выходному гнезду с маркировкой **Sub Output**.

Подключение к компьютеру

Подключите USB-вход **In8 USB** MaiA DS2 (устройство должно быть включено) к свободному выходу USB на вашем компьютере и включите его/убедитесь, что он включен. Выберите вход **8**.

* Для операционных систем Windows® необходимо установить драйвер USB класса 2 (поставляется на компакт-диске).

Для операционных систем Mac OS® не требуется дополнительный драйвер.

Операционные системы Linux, начиная с версии ядра Linux 2.6.35, включают в себя драйвер USB Audio класса 2.



Примечание: Подключение должно выполняться непосредственно к USB-разъему вашего компьютера. Подключение к концентраторам или коммутаторам USB может привести к проблемам

Воспроизведение с параметрами 24 бит/192 кГц на операционных системах Windows®

*Для операционных систем Windows® необходимо установить драйвер USB 24 бит/192 кГц (поставляется на компакт-диске). Вставьте прилагаемый компакт-диск в дисковод вашего ПК и следуйте инструкциям.

После установки драйвера необходимо проверить/выполнить некоторые настройки:

Пример для операционной системы Windows 7®:

→ Панель управления → Оборудование и звук → Звук → Воспроизведение: выберите **Speaker /MaiA DS2 USB 2.0 Audio Out**

→ Свойства → Поддерживаемые форматы: **убедитесь, что выбранных значений нет**

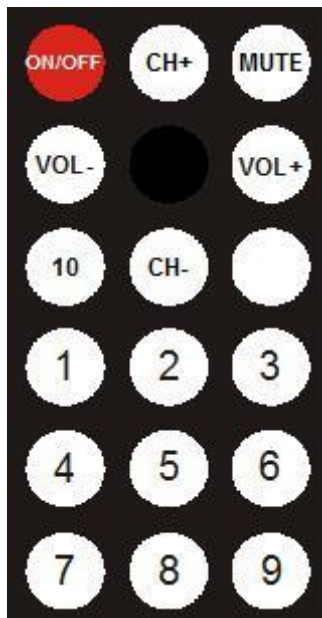
→ Громкость → Звук: значение должно быть установлено в **100**

→ Улучшения: **отключить все улучшения** → Дополнительно → Формат по умолчанию: **24/192 (Студийная запись)**

Воспроизведение DSD

Воспроизведение файлов вDSD (.dff, .dsf) возможно через USB. На вашем компьютере должен быть установлен проигрыватель, способный воспроизводить файлы формата DSD. Руководство по установке доступно на нашем сайте <http://www.box-designs.com> На передней панели расположены светодиоды, которые показывают частоту дискретизации DSD.

Пульт ДУ



включает устройство или переводит его в режим ожидания



регулируют громкость звука



выбирает входы

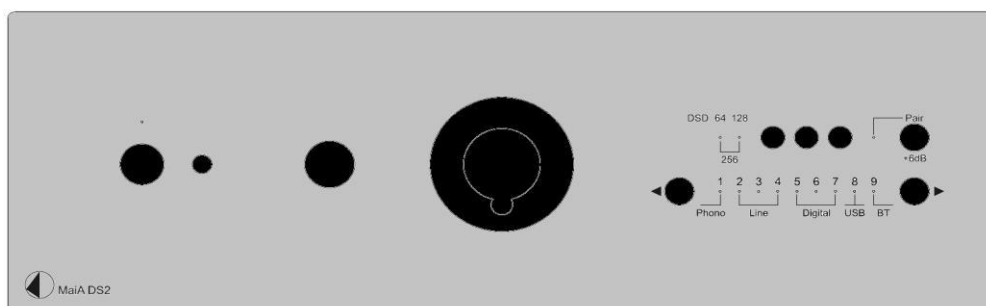


Кнопка без подписи подтверждает сопряжение с устройством Bluetooth



Включение/выключение звука

Элементы управления на передней панели



Переключатель входов

После включения устройства, нажимайте на кнопки ◀ и ▶ рядом с светодиодными индикаторами входов для выбора нужного входа.

Громкость

С помощью большой ручки на передней панели можно отрегулировать громкость до нужного уровня.

Подключение наушников

Подключите наушники к гнезду джек 1/4" (6,3mm Ø) на передней панели устройства. При подключении штекера к гнезду наушников, выходы на задней панели отключаются.

кнопка **+6 дБ**

при нажатии на нее усиление предусилителя для всех входов увеличивается на 6 дБ

Подключение по Bluetooth

Перед использованием Bluetooth убедитесь, что антенна подключена к разъему **In9 ВТ** на задней панели. Если горит светодиод **Pair**, будет установлено активное аудиосоединение с устройством Bluetooth.

Сопряжение с устройствами на базе Android

Откройте **Настройки** и нажмите на вкладку **Bluetooth**. Включите Bluetooth и нажмите на кнопку поиск (**Scan**). На экране отобразятся найденные устройства. Выберите устройство **MaiA DS2**, нажав на него, и введите указанный код на вашем устройстве на базе Android. Затем нажмите на кнопку **Pair** на **MaiA DS** (либо на кнопку **без подписи** на пульте ДУ), когда синий светодиод **Pair** начнет мигать. При сопряжении с **MaiA DS2** на экране вашего устройства на базе Android появится сообщение «Подключено к мультимедийному аудио устройству». Теперь можно проигрывать музыку с вашего устройства на базе Android на **MaiA DS2**.



*Устройства более ранних версий могут потребовать введения кода для подтверждения сопряжения. Введите «0000» и подтвердите. После этого дальнейших подтверждений для **MaiA DS2** не потребуется.*

Сопряжение с устройствами Apple

Нажмите на вкладку **Настройки**, затем - на **Bluetooth**, включите Bluetooth. На вашем устройстве начнется автоматический поиск доступных устройств. Нажмите на **MaiA DS2** и подтвердите нажатием кнопки **Pair** на **MaiA DS2** (либо кнопки **без подписи** на пульте ДУ), когда синий светодиод **Pair** начнет мигать.

Сопряжение с устройствами Windows Phone

Откройте **Настройки** и нажмите на вкладку **Bluetooth**. Включите Bluetooth, запустится автоматический поиск доступных устройств. На экране отобразятся найденные устройства. Выберите устройство **MaiA DS2**, нажав на него, и введите указанный код на вашем устройстве на базе Windows. Затем нажмите на кнопку **Pair** на **MaiA DS2** (либо на кнопку **без подписи** на пульте ДУ), когда синий светодиод **Pair** начнет мигать. При сопряжении с **MaiA DS2** на экране вашего устройства на базе Windows появится сообщение «Подключено к мультимедийному аудио устройству». Теперь можно проигрывать музыку с вашего устройства на базе Windows на **MaiA DS2**.

Сопряжение с компьютерами с ОС Windows

К примеру в ОС Windows 7®:

- Панель управления → Устройства и принтеры → Добавить устройство
- Выберите **MaiA DS2** (убедитесь, что никакое другое устройство Bluetooth не подключено) → Подтвердите выбор, нажав на кнопку **Pair** на **MaiA DS2** (либо на кнопку **без подписи** на пульте ДУ), когда синий светодиод **Pair** начнет мигать.
- На экране ПК появится сообщение: "Подтвердите, если коды совпадают"
- Выберите "Да" и перейдите к следующему пункту
- Выберите **MaiA DS2** из списка устройств двойным щелчком
- Выберите «Слушать музыку» и убедитесь, что в качестве стандартного устройства выбрано «Bluetooth Audio»



Новое подключение возможно только в том случае, если светодиод кнопки **Pair** не горит (это означает, что устройство не подключено). Если возникает проблема с подключением по Bluetooth, необходимо выполнить сброс памяти и удалить все сопряженные устройства. Для этого выключите устройство > отключите питание > нажмите и удерживайте кнопку питания > подключите источник питания > продолжайте удерживать кнопку питания еще 5 секунд > отпустите кнопку питания. Синий светодиод над кнопкой питания будет мигать в течение нескольких секунд. Когда светодиод перестанет мигать - это означает, что память очищена, и можно произвести включение устройства.

Функция дистанционного управления по Bluetooth

ИК-диоды расположены на передней панели устройства. Для корректного использования функции дистанционного управления устройство должно быть расположено в зоне прямой видимости.



-Перед использованием функции дистанционного управления **MaiA DS2** с помощью приложения для управления Run Vox, необходимо установить подключение по Bluetooth.

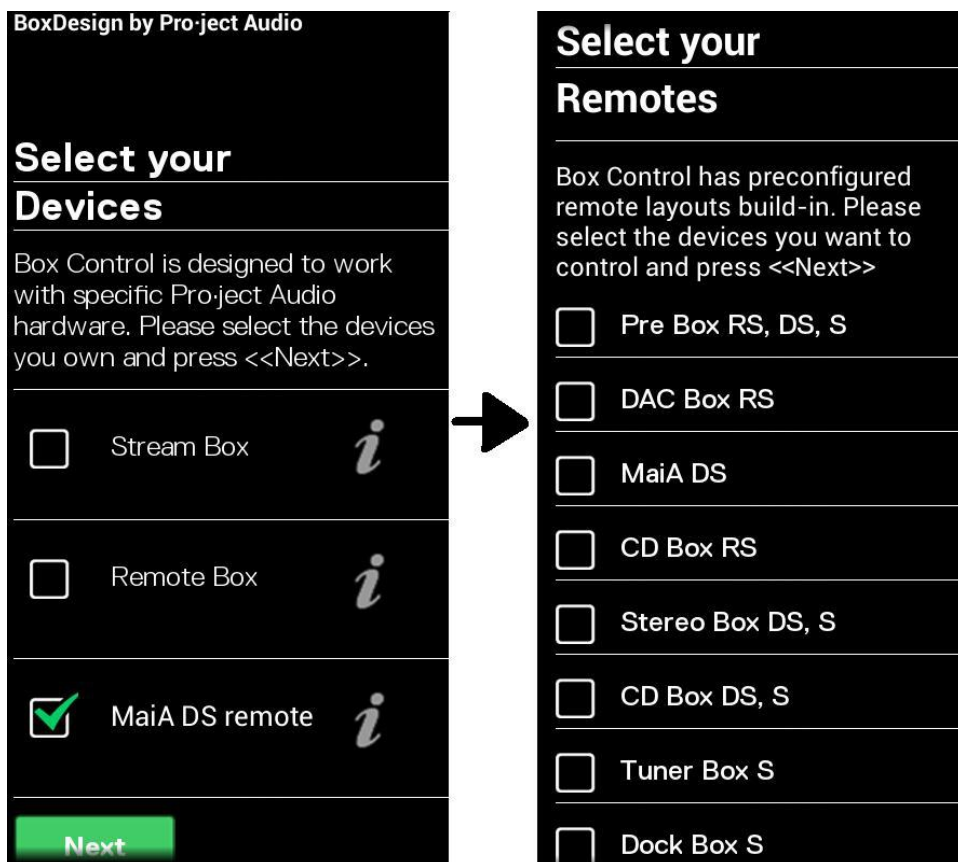
-Только одно устройство **MaiA DS2** может быть в списке сопряженных устройств.

-Функция дистанционного управления по Bluetooth доступна в приложении для управления Run Vox версии 1.5 и выше.

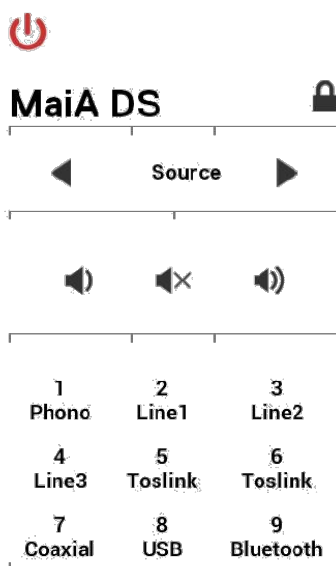
- Подключите ваше устройство **MaiA DS2** по Bluetooth

- Приложение для управления Run Vox

-После первого запуска автоматически откроется мастер установки, на первом шаге (выберите ваши устройства) выберите **ДУ MaiA DS2** и подтвердите выбор, нажав на кнопку «Далее», а на втором — отметьте все ДУ, которые вы хотите использовать, и подтвердите выбор, нажав на кнопку «Далее».



Как только возможность дистанционного управления будет подтверждена, вы можете использовать ваше устройство под Android для ИК-контроля выбранных устройств.



Замена элементов питания

Выполните следующее:

- Откройте и сдвиньте крышку отсека для элементов питания.
- Вставьте новый элемент питания.
- Убедитесь, что вы держите крышку правильно!
- Закройте крышку

Тип элементов питания: 1 x CR2032 / 3 В или 1 x CR2025 / 3 В



Не выбрасывайте элементы питания с бытовым мусором. Отнесите их в подходящие пункты сбора - обычно они расположены в супермаркетах и аптеках.

Технические характеристики Pro - Ject MaiA DS2

Частотная характеристика:	20 Гц - 45 кГц (макс. отклонение -0,1дБ +0,2 дБ)
Выходная мощность при THD+N=1%:	2 x 135 Вт/4 Ом и 2 x 78 Вт/8 Ом
Разделение каналов:	> 70 дБ при 10 кГц
Порог шума:	> -85 дБ (20 Гц – 20 кГц)
THD+N:	< 0,08% при 3 Вт
Усиление:	28 дБ (измеряется через линейный вход), + 6 дБ
Линейные входы:	3 пары разъемов RCA/крепление
Чувствительность линейного входа:	1 В (78 Вт/8 Ом)
Импеданс линейного входа:	50 кОм
Вход Phono:	1 пара разъемов RCA
Чувствительность входа Phono:	подходит для звукоснимателей ММ, МІ и МС
Импеданс входа Phono:	ММ 47 кОм / МС 100 Ом

Усиление входа Phono:	ММ 40 / МС 60 дБ
Коаксиальный вход S/PDIF:	PCM до 24 бит и 192 кГц
Оптический вход S/PDIF:	PCM до 24 бит и 96 кГц
Вход USB:	USB Audio класса 2 (на компьютере должен быть разъем USB 2.0 или выше)
Передача данных по USB:	Асинхронная технология XMOS, драйвер находится на прилагаемом компакт-диске
Цифро-аналоговый преобразователь:	Texas Instruments PCM 1796 24 бит/192 кГц дельта-сигма
Регулируемый линейный выход:	1 пара разъемов RCA
Нерегулируемый линейный выход:	1 пара разъемов RCA
Выход сабвуфера:	1x RCA
Кодек Bluetooth:	aptX, профиль A2DP
Радиус действия Bluetooth:	10 метров в зоне прямой видимости между источником и приемником
Клеммы колонки:	4 мм банановые, лепестковые или голый провод
Выход на наушники:	6,3 мм стереоджек (16 – 600 Ом)
Триггерный вход:	12 В детектор вкл/выкл (2,5 мм, два полюса)
Триггерный выход:	12 В (2,5 мм, два полюса)
Внешний блок питания:	38 В/5,5 А пост. тока, подходит для сети питания в вашей стране
Расход энергии в режиме ожидания:	<1 Вт
Элементы питания пульта ДУ:	1 x CR2032 / 3 В или 1 x CR2025 / 3 В
Размеры (Ш x В x Г)	206 x 240 x 71 алюминий; 240 x 240 x 72 дерево
Масса (без блока питания):	1730 г алюминий, 2130 г дерево

Обслуживание

При обнаружении проблем, которые вы не можете устранить или выявить, свяжитесь с вашим продавцом для получения консультации. Если они все равно не могут решить проблему, устройство необходимо отправить ответственному распространителю в вашей стране.

Гарантия



Производитель не несет ответственности за повреждения, вызванные несоблюдением настоящих правил использования. Модификации или изменения любой части изделия без разрешения освобождают производителя от какой-либо ответственности перед покупателем.

Авторское право, торговые марки

Pro-Ject Audio Systems – это зарегистрированная торговая марка компании H. Lichtenegger.

Это руководство было составлено: Pro-Ject Audio Systems, Авторское право © 2017. Все права сохранены.

Информация была правильной на момент передачи в печать. Производитель оставляет за собой право вносить изменения в технические характеристики без предварительного уведомления по своему усмотрению в целях технического развития.

Windows®, Windows XP®, Windows Vista®, Windows 7®, Windows 8®, Windows 10® являются торговыми марками группы компаний Microsoft. Mac® и Mac OS® являются торговыми марками Apple Inc., зарегистрированными в США и других странах. TOSlink® является зарегистрированной торговой маркой корпорации Toshiba. Dolby® является зарегистрированной торговой маркой Dolby Laboratories. DTS™ является зарегистрированной торговой маркой DTS, Inc. DSD и логотип DSD являются зарегистрированными торговыми марками Sony Corporation.